

COPYRIGHT © Hangzhou EZVIZ Software Co., Ltd. Todos os direitos reservados. Toda e qualquer informação, incluindo, entre outros, os termos, imagens e gráficos, é da propriedade da Hangzhou EZVIZ Software Co., Ltd. (doravante designada por "EZVIZ"). Este manual do utilizador (doravante designado por "o Manual") não pode ser reproduzido, alterado, traduzido ou distribuído, parcial ou totalmente, através de quaisquer meios, sem o consentimento prévio e por escrito da EZVIZ. Salvo disposição em contrário, a EZVIZ não oferece quaisquer garantias ou declarações, implícitas ou explícitas, em relação ao Manual.


Acerca deste Manual

O Manual inclui instruções para utilizar e gerir o produto. As fotografias, os gráficos, as imagens e todas as outras informações doravante apresentadas destinam-se apenas a fins de descritivos e informativos. As informações que constam do Manual estão sujeitas a alteração, sem aviso prévio, devido a atualizações de firmware ou a outros motivos. A versão mais recente pode ser consultada no website da EZVIZ™ (<http://www.ezviz.com>).

Registo de revisão

Novo lançamento – Maio de 2022

Reconhecimento de marcas comerciais

EZVIZ™, ™, e outros logótipos e marcas comerciais da EZVIZ são propriedade da EZVIZ em vários territórios. Outras marcas comerciais e logótipos abaixo mencionados são propriedade dos respetivos proprietários.

Exclusão de responsabilidade legal

NA EXTENSÃO MÁXIMA PERMITIDA PELA LEI APLICÁVEL, O PRODUTO DESCRITO, COM O SEU HARDWARE, SOFTWARE E FIRMWARE, É FORNECIDO "TAL COMO ESTÁ", COM TODOS OS DEFEITOS E ERROS, E A EZVIZ NÃO OFERECE QUAISQUER GARANTIAS, IMPLÍCITAS OU EXPLÍCITAS, INCLUINDO, SEM LIMITAÇÃO, A COMERCIALIZAÇÃO, A QUALIDADE SATISFATÓRIA, A ADEQUAÇÃO A UM DETERMINADO PROPÓSITO E A NÃO VIOLAÇÃO DE TERCEIROS. EM CASO ALGUM A EZVIZ, OS SEUS DIRETORES, ADMINISTRADORES, FUNCIONÁRIOS OU AGENTES SERÃO RESPONSABILIZADOS POR PARTE DO UTILIZADOR EM RELAÇÃO A QUAISQUER DANOS ESPECIAIS, SUBSEQUENTES, ACIDENTAIS OU INDIRETOS, INCLUINDO, ENTRE OUTROS, DANOS POR PERDA DE RENDIMENTOS DE NEGÓCIOS, INTERRUÇÃO DE NEGÓCIOS OU PERDA DE DADOS OU DOCUMENTOS RELACIONADOS COM A UTILIZAÇÃO DESTE PRODUTO, AINDA QUE A EZVIZ TENHA SIDO NOTIFICADA DA POSSIBILIDADE DE TAIS DANOS.

NA EXTENSÃO MÁXIMA PERMITIDA PELA LEI APLICÁVEL, A RESPONSABILIDADE TOTAL DA EZVIZ POR TODOS OS DANOS, EM CIRCUNSTÂNCIA ALGUMA EXCEDERÁ O PREÇO DE COMPRA ORIGINAL DO PRODUTO.

A EZVIZ NÃO ASSUME QUALQUER RESPONSABILIDADE POR DANOS PESSOAIS OU DANOS MATERIAIS RESULTANTES DA INTERRUÇÃO DO PRODUTO OU DA CESSAÇÃO DO SERVIÇO CAUSADOS PELA: A) INDEVIDA INSTALAÇÃO OU UTILIZAÇÃO PARA ALÉM DA PREVISTA; B) PROTEÇÃO DE INTERESSES NACIONAIS OU PÚBLICOS; C) FORÇA MAIOR; D) UTILIZAÇÃO SUA OU DE TERCEIROS, INCLUINDO SEM LIMITAÇÕES, DE PRODUTOS, SOFTWARE, APLICAÇÕES, ENTRE OUTROS, DE TERCEIROS.

RELATIVAMENTE A PRODUTOS COM LIGAÇÃO À INTERNET, A UTILIZAÇÃO DOS MESMOS É DA INTEIRA RESPONSABILIDADE DO UTILIZADOR. A EZVIZ NÃO SE RESPONSABILIZA PELO FUNCIONAMENTO ANÓMALO, VIOLAÇÃO DE PRIVACIDADE OU OUTROS DANOS RESULTANTES DE ATAQUES INFORMÁTICOS, ATAQUES DE PIRATAS INFORMÁTICOS, VÍRUS OU OUTROS RISCOS DE SEGURANÇA NA INTERNET; NO ENTANTO, A EZVIZ DISPONIBILIZARÁ SUPORTE TÉCNICO OPORTUNO, SE NECESSÁRIO. AS LEIS EM MATÉRIA DE VIGILÂNCIA E AS LEIS SOBRE PROTEÇÃO DE DADOS VARIAM DE ACORDO COM A JURISDIÇÃO. CONSULTE TODAS AS LEIS RELEVANTES NO SEU TERRITÓRIO ANTES DE UTILIZAR ESTE PRODUTO DE FORMA A GARANTIR QUE O UTILIZA DE ACORDO COM A LEGISLAÇÃO APLICÁVEL. A EZVIZ NÃO SERÁ RESPONSABILIZADA CASO ESTE PRODUTO SEJA UTILIZADO DE FORMA ILEGAL.

NA EVENTUALIDADE DA OCORRÊNCIA DE ALGUM CONFLITO ENTRE AS INFORMAÇÕES ACIMA E A LEGISLAÇÃO APLICÁVEL, ESTA ÚLTIMA PREVALECE.

Índice

Descrição geral	1
1. Conteúdo da embalagem	1
2. Apresentação	1
Configuração	2
1. Ligar a câmara.....	2
2. Obter a aplicação EZVIZ	3
3. Adicionar a câmara à EZVIZ	3
Instalação da câmara	3
1. Local de instalação.....	3
2. Passos da instalação.....	4
Visualize o seu dispositivo	6
1. Visualização em direto	6
2. Definições	7
Ligue a aplicação EZVIZ	9
1. Utilizar o assistente Amazon Alexa.....	9
2. Utilizar o Google Assistant	10
Perguntas frequentes	11
Iniciativas sobre a utilização de produtos de vídeo	12

Descrição geral

1. Conteúdo da embalagem



Câmara (x1)



Modelo de perfuração (x1)



Cabo USB (x1)



Kit de parafusos (x1)



Guia de instalação rápida (x1)

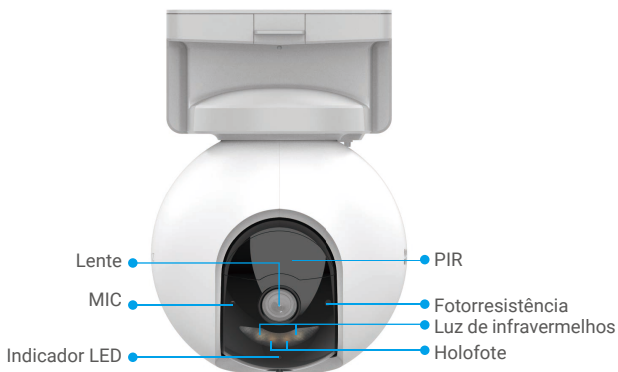


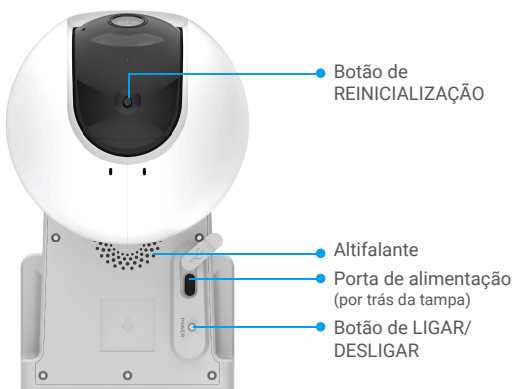
Informação regulamentar (x2)



Guia de Início Rápido (x1)

2. Apresentação





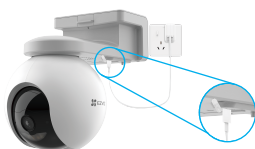
Nome	Descrição
Botão de REINICIALIZAÇÃO	Mantenha premido durante aproximadamente 4 segundos para reiniciar e repor todos os parâmetros predefinidos.
Botão de LIGAR/ DESLIGAR	<ul style="list-style-type: none"> •Ligar: Mantenha premido durante 2 segundos no estado de encerramento. •Desligar: Mantenha premido durante 4 segundos para desligar a câmara.
Porta de alimentação	Para carregar a câmara.
Indicador LED	● ● Vermelho intermitente lento: Exceção de rede.
	●●●● Vermelho intermitente rápido: Exceção da câmara.
	■ Azul fixo: A câmara está a iniciar ou a ser visualizada em direto na aplicação EZVIZ.
	● ● Azul intermitente lento: A câmara está a funcionar devidamente.
	●●●● Pisca rapidamente a azul: A câmara está pronta para a ligação à rede Wi-Fi.
	■ Verde fixo: A câmara está completamente carregada.
	● ● Verde intermitente lento: A carregar.

Configuração

1. Ligar a câmara

No estado de encerramento, mantenha premido o botão de LIGAR/DESLIGAR durante 2 segundos para ligar a câmara.

Se a câmara estiver sem bateria, ligue-a à tomada elétrica com o adaptador de corrente para proceder ao seu carregamento (5 V 2 A).



Carregamento com adaptador de corrente



Carregamento com painel solar

- Tanto o adaptador de corrente (5 V 2 A) como o painel solar devem ser adquiridos separadamente.
- Retire a câmara da parede antes de a carregar.
- Não carregue a câmara quando a temperatura estiver acima de 45 graus ou abaixo de 0 graus.
- Não é permitido carregar a câmara com o adaptador de corrente no exterior.
- A câmara liga-se automaticamente durante o carregamento.

2. Obter a aplicação EZVIZ

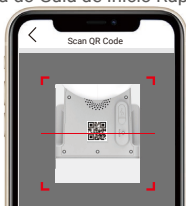
- Ligue o seu telemóvel à rede Wi-Fi, utilizando a sua rede de 2,4 GHz.
- Transfira e instale a aplicação EZVIZ, procurando por "EZVIZ" na App Store ou Google Play™.
- Inicie a aplicação e registe uma conta de utilizador EZVIZ.



- Se já tiver utilizado a aplicação, certifique-se de que dispõe da versão mais recente. Para verificar se está disponível uma atualização, visite a App Store e pesquise "EZVIZ".

3. Adicionar a câmara à EZVIZ

1. Inicie sessão na sua conta da aplicação EZVIZ.
2. No ecrã de Início, toque em "+" no canto superior direito para entrar na interface Ler código QR.
3. Leia o código QR na capa do Guia de Início Rápido ou no corpo da câmara.



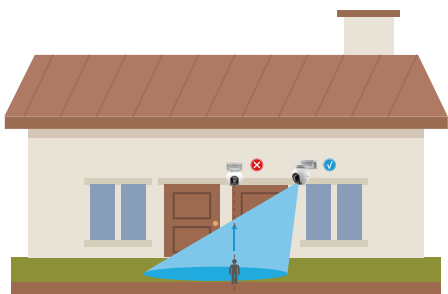
4. Siga o assistente da aplicação EZVIZ para concluir a configuração da câmara.

Instalação da câmara

1. Local de instalação

Escolha um local com um campo de visão claro, desobstruído e com um bom sinal sem fios para a instalação da câmara. Tenha presente as seguintes sugestões:

- Certifique-se de que a parede é suficientemente forte para suportar três vezes o peso da câmara.
- Altura de instalação recomendada: 3 m;
- Alcance da distância de deteção: 2-10 m.
- Certifique-se de que o movimento de passagem transversal cruza o campo de visão da câmara. O sensor de movimento da câmara é muito mais sensível ao movimento transversal ao seu campo de visão do que ao movimento dirigido diretamente para a câmara ou afastado da mesma.



- i** Limitada pela tecnologia de detecção PIR, a câmera pode não conseguir detectar movimento quando a temperatura ambiente está próxima da temperatura do corpo humano ou quando alguém se aproxima verticalmente do sensor PIR.

É recomendado definir a sensibilidade da detecção na aplicação EZVIZ quando escolher o local. Assim, poderá verificar se é possível detectar movimento durante a instalação da câmera e ajustar a sensibilidade com base no tamanho e na distância do objeto detectado.

⚠ **Notas importantes para a redução de alarmes em excesso:**

- Não instale a câmera sob luz forte, incluindo luz solar, luzes brilhantes de lâmpadas, etc.
- Não coloque a câmera na proximidade de saídas, incluindo saídas de ar condicionado, saídas de humidificadores, saídas de ventilação de transferência de calor de projetores, etc.
- Não instale a câmera num local com vento forte.
- Não instale a câmera em frente de um espelho.
- Mantenha a câmera a pelo menos 1 metro de distância de qualquer dispositivo sem fios, incluindo routers Wi-Fi e telefones, para evitar interferências sem fios.

2. Passos da instalação

A câmera pode ser montada na parede e no teto.

Montagem no teto/parede

1. Primeiro separe a base de montagem e a câmera.



2. Retire a película de proteção da lente.
3. Coloque o modelo de perfuração sobre uma superfície limpa e lisa.
4. (Apenas para parede de cimento) Faça os furos dos parafusos de acordo com o modelo e insira as buchas.
5. Utilize parafusos para fixar a base de montagem de acordo com o modelo.
6. Monte a câmera na base de montagem.

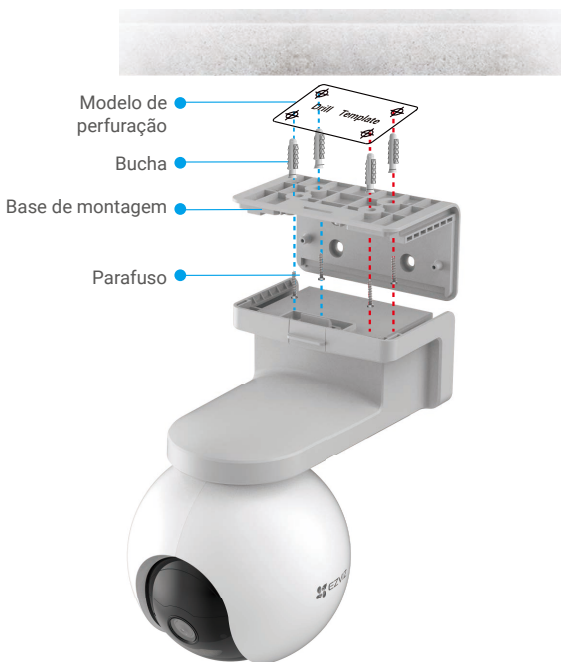


Fig. 1 Montagem no teto

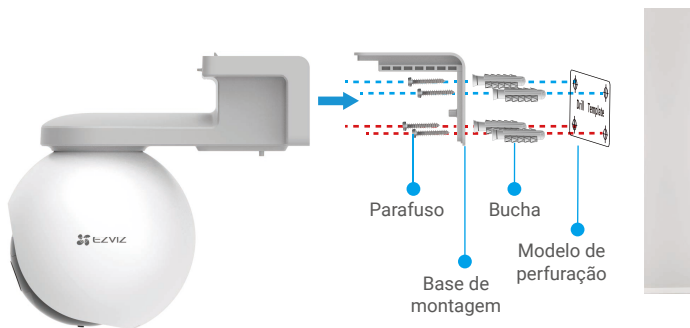


Fig. 2 Montagem na parede

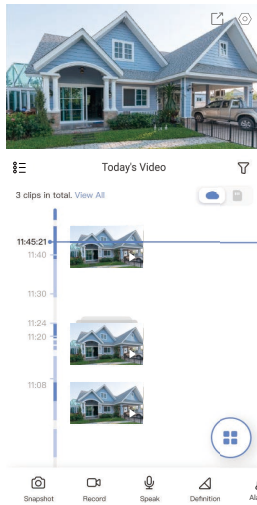
Visualize o seu dispositivo

i A interface da app pode ser diferente devido a uma atualização da versão, pelo que prevalecerá sempre a interface da app instalada no seu telefone.

1. Visualização em direto

Quando inicia a aplicação EZVIZ, os menus da página do dispositivo abaixo são apresentados.

Pode ver e ouvir uma transmissão em direto, tirar instantâneos, gravar vídeos e escolher a definição de vídeo conforme necessário.



Ícone	Descrição
	Partilhar. Partilhe o seu dispositivo.
	Definições. Visualize ou altere as definições do dispositivo.
	Fotografia. Tire uma fotografia.
	Gravar. Inicie/pare manualmente a gravação.
	Definição. Selecione uma resolução de vídeo entre Full HD, Ultra HD ou Hi-Def.
	Rotação horizontal/vertical/zoom. Rode a câmara para ter um campo de visão mais amplo.
	Conversar. Toque no ícone e siga as instruções no ecrã para falar com e ouvir as pessoas em frente da câmara.
	Imagem de 360°. Toque para gerar uma imagem com uma vista de 360 graus.
	Alarme. Soa ou pisca para dissuadir intrusos.
	Múltiplos ecrãs em direto. Toque para seleccionar esquemas da janela.

i Deslize para a esquerda ao longo do ecrã para ver mais ícones.

2. Definições

Parâmetro	Descrição
Modo de funcionamento	<ul style="list-style-type: none">• Modo de gravação: A câmara continua a gravar. Ligue a câmara.• Modo de desempenho: O clipe de vídeo é mais longo, mas poupa menos energia.• Modo de poupança de energia: O clipe de vídeo é mais curto e poupa mais energia.• Super eficiência energética: O modo de suspensão está ligado. A visualização em direto ativa pode ativar a câmara.• Configurar modo de funcionamento: Personalize o modo de funcionamento em períodos diferentes.
Deteção inteligente	<p>Pode seleccionar um tipo de deteção e definir a sensibilidade de deteção e as zonas de deteção aqui.</p> <p>Tipos de deteção:</p> <ul style="list-style-type: none">• Deteção de infravermelhos PIR: O dispositivo envia alertas quando captura energia térmica de animais ou pessoas.• Deteção de forma humana: Quando está ativada, o dispositivo envia um alarme quando são detetadas atividades humanas.<ul style="list-style-type: none">• Definições de sensibilidade de deteção: Pode definir e testar aqui a sensibilidade de deteção.• Zona de deteção: Pode desenhar a área de deteção de movimento clicando e deslizando para fazer linhas abertas e fechadas.
Notificações	<p>Para o dispositivo:</p> <ul style="list-style-type: none">• Notificação sonora: Pode definir o som das notificações de diferentes modos, tais como silencioso, intenso, suave e até mesmo personalizado. Também pode personalizar o alerta de voz em períodos diferentes.• Notificação luminosa: Quando está ativada, as luzes da câmara piscam quando a deteção é acionada. <p>Para a aplicação:</p> <ul style="list-style-type: none">• Notificação por mensagem: Quando está desativada, recebe eventos na Biblioteca, mas não receberá notificações automáticas.
Áudio	<p>Quando desativado, tanto a visualização em direto como a gravação de vídeos não terá áudio.</p>
Imagem	<p>Pode seleccionar diferentes modos de gravação aqui.</p> <p>• Estilos de imagem:</p> <ul style="list-style-type: none">• Original: Estilo de imagem predefinido.• Suave: Menor saturação de cor.• Vívida: Maior saturação de cor. <p>• Modo de visão noturna:</p> <ul style="list-style-type: none">• Visão noturna a cores: Luz quente, pode ser utilizada de noite e a imagem é a cores.• Visão noturna a preto/branco: Luz IV de elevada invisibilidade e a imagem é a preto e branco. <p>• Menu no ecrã: Quando está ativado, o menu no ecrã com o nome do dispositivo é apresentado em todos os vídeos capturados pela câmara.</p>
Luz	<p>Quando está desativada, o indicador da câmara está apagado.</p> <p>📌 Exceção: O indicador da câmara continuará aceso quando a câmara tiver uma exceção.</p>
Bateria	<p>Pode ver aqui a capacidade restante da bateria.</p>
Armazenamento na nuvem	<p>Pode subscrever e gerir o armazenamento na nuvem.</p>
Lista de gravações	<p>Pode ver a capacidade do cartão micro SD ou do cartão de memória eMMC, o espaço utilizado, o espaço livre e ainda ativar ou desativar os serviços de armazenamento na nuvem aqui.</p>

Parâmetro	Descrição
Definições de segurança	Se estiverem ativadas, as imagens capturadas pela câmara só estarão disponíveis depois de introduzir uma palavra-passe, também pode alterar a palavra-passe de encriptação aqui.
Rede	Também pode verificar a força do sinal de Wi-Fi.
Informações do dispositivo	Pode ver as informações do dispositivo e escolher o espaço onde pretende colocar o dispositivo aqui. <ul style="list-style-type: none"> • Fuso horário: Pode selecionar o fuso horário conforme necessário. • Formato da hora: Pode selecionar o formato da data conforme necessário. • Guia do utilizador: Pode consultar o guia do utilizador da câmara aqui.
Partilhar o dispositivo	Pode introduzir um endereço de e-mail ou número de telefone para convidar e conceder permissões do dispositivo a um membro da família ou a um convidado.
Apagar dispositivo	Toque para apagar a câmara da EZVIZ Cloud. Depois de apagar a câmara, os vídeos guardados na nuvem não serão apagados. Depois de voltar a adicionar a câmara, os vídeos continuam a poder ser vistos.

Ligue a aplicação EZVIZ

1. Utilizar o assistente Amazon Alexa

Estas instruções permitir-lhe-ão controlar os seus dispositivos EZVIZ com o assistente Amazon Alexa. Se, durante o processo, se deparar com algum problema, consulte a secção **Resolução de problemas**.

Antes de começar, certifique-se de que:

1. os dispositivos EZVIZ estão ligados à aplicação EZVIZ;
2. Na aplicação EZVIZ, desligue a "Encriptação de vídeo" na página "Definições do dispositivo".
3. Tem um dispositivo compatível com o assistente (p. ex., Echo Spot, Echo-Show, o último Echo-Show, Fire TV (todas as gerações), pen Fire TV (apenas segunda geração) ou smart TV Fire TV Edition).
4. a aplicação do assistente Amazon Alexa já se encontra instalada no seu dispositivo inteligente e já criou uma conta.

Para controlar os dispositivos EZVIZ com o assistente Amazon Alexa:

1. Abra a aplicação Alexa e selecione "Skills and Games" (competências e jogos) a partir do menu.
2. No ecrã de competências e jogos, pesquise "EZVIZ" e encontrará as competências "EZVIZ".
3. Selecione a competência do seu dispositivo EZVIZ e, em seguida, toque em **"ENABLE TO USE" (ativar para utilizar)**.
4. Insira o seu nome de utilizador e a sua palavra-passe EZVIZ, e toque em **"Sign in" (iniciar sessão)**.
5. Toque no botão **"Authorize" (autorizar)** para autorizar o assistente Alexa a aceder à sua conta EZVIZ, de modo a poder controlar os seus dispositivos EZVIZ.
6. Verá a mensagem "EZVIZ has been successfully linked", (a EZVIZ foi ligada com sucesso) e, em seguida, toque em **"DISCOVER DEVICES" (detetar dispositivos)** para permitir que o assistente Alexa detete todos os seus dispositivos EZVIZ.
7. Regresse ao menu da aplicação Alexa, selecione "Devices" (dispositivos) e aí encontrará todos os seus dispositivos EZVIZ.

Comando de voz

Detete um novo dispositivo inteligente através do menu "Smart Home" (casa inteligente) na aplicação Alexa ou na função de controlo por voz do assistente Alexa. Depois de detetar o dispositivo, poderá controlá-lo através da sua voz. Dê comandos de voz simples ao assistente Alexa.

- i** O nome do seu dispositivo, por exemplo: "show xxxx camera," (mostrar câmara xxxx), pode ser modificado na aplicação. Sempre que alterar o nome do dispositivo, terá de detetar novamente o dispositivo para atualizar o nome.

Resolução de problemas

O que devo fazer se o assistente Alexa não conseguir detetar o meu dispositivo?
Verifique se existem problemas relacionados com a ligação à Internet.

Tente reiniciar o dispositivo inteligente e procurar novamente o dispositivo no assistente Alexa.

Porque é que o estado do dispositivo está indicado como "Offline" no assistente Alexa?

A sua ligação sem fios pode ter sido desligada. Reinicie o dispositivo inteligente e procure novamente o dispositivo no assistente Alexa.

O acesso à Internet no router pode estar indisponível. Verifique se o seu router se encontra ligado à Internet e tente novamente.

- i** Para mais detalhes sobre os países que suportam a utilização do assistente Amazon Alexa, visite o seu website oficial.

2. Utilizar o Google Assistant

Com o Google Assistant, pode ativar o seu dispositivo EZVIZ e desfrutar da visualização em direto através de comandos de voz do Google Assistant.

São necessários os seguintes dispositivos e aplicações:

1. uma aplicação EZVIZ funcional;
2. Na aplicação EZVIZ, desligue a opção "Image Encryption" (encriptação de imagem) e ligue a opção de "Audio" (áudio) na página "Device Settings" (definições do dispositivo).
3. uma TV com Chromecast funcional ligado à mesma;
4. aplicação do Google Assistant no seu telefone.

Para começar, siga os passos abaixo:

1. configure o dispositivo EZVIZ e certifique-se de que funciona devidamente na aplicação.
2. Transfira a aplicação Google Home através da App Store ou Google Playarmazena™ e inicie sessão na sua conta Google.
3. No ecrã "Myhome", toque em "+" no canto superior esquerdo, e seleccione "Set up device" (configurar dispositivo) a partir da lista do menu para avançar para a interface configuração.
4. Toque em "**Works with Google**" (**funciona com Google**) e pesquise "EZVIZ"; encontrará as competências "EZVIZ".
5. Insira o seu nome de utilizador e a sua palavra-passe EZVIZ, e toque em "**Sign in**" (**iniciar sessão**).
6. Toque no botão "**Authorize**" (**autorizar**) para autorizar o Google Assistant a aceder à sua conta EZVIZ, para, assim, poder controlar os seus dispositivos EZVIZ.
7. Toque em "**Return to app**" (**regressar à aplicação**).
8. Siga os passos acima para finalizar a autorização. Quando a sincronização estiver concluída, o serviço EZVIZ aparecerá listado na sua lista de serviços. Para ver uma lista dos dispositivos compatíveis na sua conta EZVIZ, toque no ícone do serviço EZVIZ.
9. Experimente agora alguns comandos. Utilize o nome da câmara que criou quando configurou o sistema.

Os utilizadores podem gerir dispositivos enquanto entidade singular ou em grupo. Adicionar dispositivos a uma divisão permite aos utilizadores controlar um grupo de dispositivos ao mesmo tempo, utilizando um único comando.

Siga o link para obter mais informações:

<https://support.google.com/googlehome/answer/7029485?co=GENIE.Platform%3DAndroid&hl=en>

Perguntas frequentes

- P: Se a câmara estiver offline na aplicação, a gravação de vídeo continua?**
- R: Se a câmara estiver ligada, mas sem ligação à Internet, a gravação local continua, mas não a gravação na nuvem. Se a câmara estiver desligada, ambas as gravações irão parar.
- P: Porque é que o alarme é acionado quando não há ninguém na imagem?**
- R: Experimente reduzir a sensibilidade do alarme. Tenha em atenção que veículos e animais também podem ser fontes de acionamento.
- P: A câmara permite adicionar um cartão SD?**
- R: A câmara tem um cartão de memória eMMC de 32 G integrado, gravação em memória temporária e não suporta a expansão da capacidade do cartão SD.
- P: A visualização ao vivo ou a reprodução falhou.**
- R: Certifique-se de que a sua rede está bem ligada. A visualização de vídeos em direto necessita de uma boa largura de banda. Poderá atualizar o vídeo ou mudar a rede e tentar de novo.

 Para obter mais informação sobre o dispositivo, visite www.ezviz.com/eu.

Iniciativas sobre a utilização de produtos de vídeo

Muito obrigado por escolher produtos EZVIZ.

A tecnologia afeta todos os aspetos da nossa vida. Enquanto empresa de alta tecnologia, temos cada vez mais noção do papel que a tecnologia desempenha na melhoria da eficiência das empresas e da qualidade de vida. No entanto, conhecemos igualmente os potenciais efeitos nocivos da sua utilização indevida. Por exemplo, os produtos de vídeo têm a capacidade de gravar imagens reais, completas e nítidas, algo de grande valor se usadas em retrospectiva e para preservação dos factos em tempo real. No entanto, também pode resultar na violação dos direitos e interesses legítimos de terceiros, se ocorrer uma distribuição, utilização e/ou tratamento indevidos dos dados de vídeo. Assumindo a filosofia "Tecnologia para o Bem", a EZVIZ requer que todos os utilizadores finais da tecnologia de vídeo e produtos de vídeo cumpram a legislação e regulamentos aplicáveis, bem como os costumes éticos, com vista a criação conjunta de uma comunidade mais equilibrada.

Leia as seguintes iniciativas atentamente:

1. Todas as pessoas tem uma expectativa razoável no que diz respeito à privacidade, e a instalação de produtos de vídeo não deve contrariar tais expectativas. Assim sendo, deve ser enviado um aviso, de forma razoável e eficaz, que clarifique a amplitude da monitorização, sempre que se proceder à instalação de produtos de vídeo em zonas públicas. Em zonas não públicas, devem ser avaliados os direitos e interesses de terceiros sempre que se instalarem produtos de vídeo, incluindo, sem quaisquer limitações, a instalação de produtos de vídeos apenas após obtenção do consentimento das partes interessadas, e a não instalação de produtos de vídeo altamente invisíveis.

2. A finalidade dos produtos de vídeo consiste em gravar atividades reais durante um período de tempo e num espaço específicos e sob determinadas condições. Assim, todos os utilizadores devem, em primeiro lugar, definir os seus próprios direitos nesta matéria, a fim de evitar a violação de direitos de imagem, privacidade ou outros direitos legítimos de terceiros.

3. Durante a utilização de produtos de vídeo, continuarão a ser gerados dados de imagens de vídeo derivadas de cenas reais, incluindo um grande volume de dados biológicos (como imagens faciais), sendo que os dados podem ser posteriormente aplicados ou reprocessados. Os produtos de vídeo em si mesmos não têm a capacidade de distinguir o bom do mau relativamente à utilização dos dados com base apenas nas imagens captadas pelos produtos. O resultado da utilização dos dados depende do método e finalidade da utilização dos controladores de dados. Assim sendo, os controladores de dados não só devem respeitar toda a legislação e regulamentos e quaisquer outros requisitos normativos aplicáveis, como também deverão respeitar as normas internacionais, a moral social, os bons costumes, as práticas comuns e outros requisitos não obrigatórios, respeitando sempre a privacidade individual, direitos de imagem e outros direitos e interesses.

4. Os direitos, valores e outras exigências das várias partes interessadas devem sempre ser tidos em conta ao proceder-se ao processamento de dados de vídeo continuamente gerados por produtos de vídeo. Sobre esta matéria, a segurança do produto e dos dados são extremamente importantes. Por isso, todos os utilizadores finais e controladores de dados devem aplicar todas as medidas razoáveis e necessárias para garantir a segurança dos dados e evitar possíveis fugas, divulgação indevida e utilização indevida dos mesmos, incluindo, sem quaisquer limitações, a configuração de um sistema de controlo de acesso, a seleção de um ambiente de rede adequado (internet ou Intranet) no qual os produtos de vídeo estão ligados, e o estabelecimento e otimização contínua da segurança da rede.

5. Os produtos de vídeo deram um grande contributo à melhoria da segurança comunitária em todo o mundo, e acreditamos que estes produtos também desempenharão um papel ativo em mais aspetos da vida social. Qualquer abuso dos produtos de vídeo em violação dos direitos humanos ou que resulte em atividades criminosas, é contrário ao objetivo original da inovação tecnológica e desenvolvimento do produto. Assim, cada utilizador deverá estabelecer um mecanismo de avaliação e rastreio da aplicação do seu produto, a fim de garantir que todos os produtos são utilizados de forma adequada e razoável e em plena boa fé.